

Estadística de Universidades, Centros y Titulaciones (EUCT)

Curso 2022-2023

En el curso 2022-2023 aumentan hasta 89 las universidades con actividad en España, tres más que el curso anterior.

En los últimos 7 años se ha producido un aumento de más del 42% de las titulaciones de Grado y de Máster de las universidades privadas.

Se computan 13 solicitudes por cada plaza ofertada en Medicina y cerca de 9 por cada plaza en Veterinaria.

ESTRUCTURA DE LAS UNIVERSIDADES

El Sistema Universitario Español (SUE) cuenta con un total de **89 universidades** impartiendo docencia, 50 públicas y 39 privadas. Seis de estas universidades son no presenciales, de las cuales, 5 son privadas y 1 pública. Además, existen dos universidades públicas especiales. Cabe destacar la incorporación de tres nuevas universidades con actividad: Intercontinental de la Empresa (La Coruña), Internacional de la Empresa (Madrid) y Euneiz (Vitoria).

Distribución territorial de las universidades españolas con actividad. Curso 2022-2023



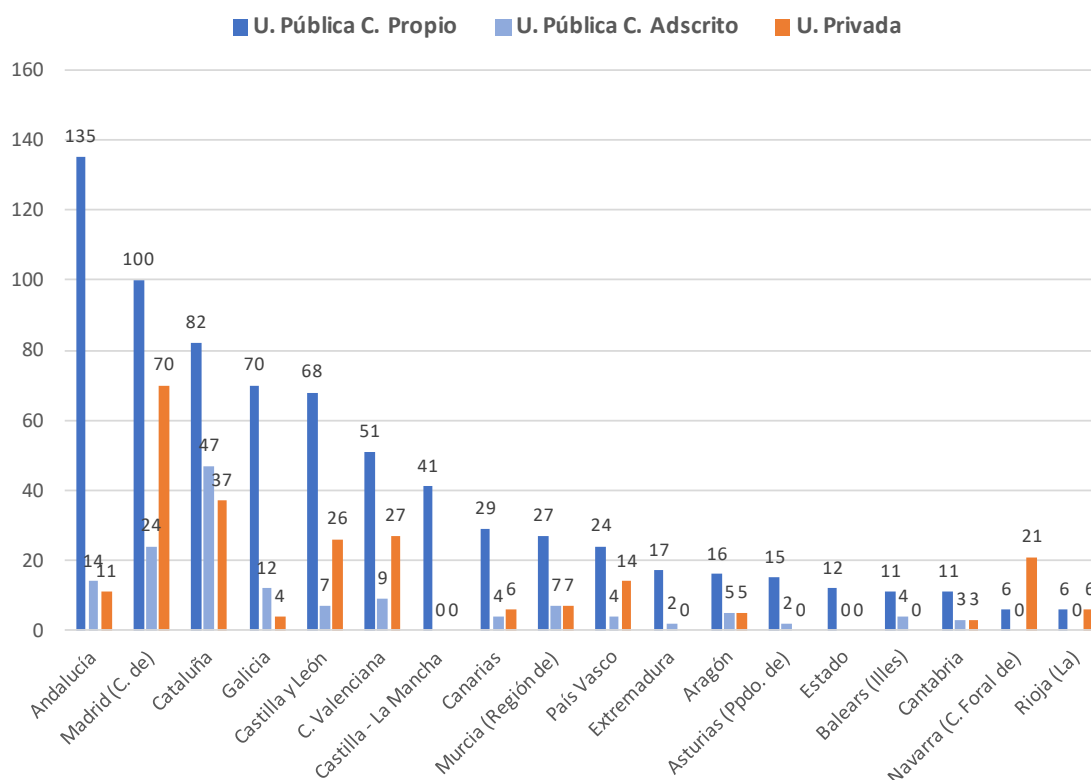
En el curso 2022-2023 se contabilizaron **1.102 centros universitarios** (escuelas y facultades), que imparten docencia oficial a lo largo del territorio español y **2.741 departamentos**.

El número de centros está repartido de forma desigual por comunidades autónomas. Poseen más centros propios las universidades públicas de Andalucía (135), Madrid (100), Cataluña (82), Galicia (70) y Castilla-León (68).

Los centros adscritos de universidades públicas son más habituales en Cataluña (47) y en Madrid (24).

Finalmente, existen más centros de universidades privadas, tanto propios como adscritos, en Madrid (70) y Cataluña (37).

Número de centros universitarios por comunidad autónoma y tipo de universidad Curso 2022-2023



TITULACIONES IMPARTIDAS

En el curso 2022-2023 se imparten **9.447 titulaciones**, 4.226 de Grado y doble Grado (PCEO grado), 4.025 de Máster y doble Máster (PCEO Máster) y 1.196 de Doctorado.

Según tipo de universidad, las universidades públicas imparten 6.902 titulaciones (casi tres cuartas partes) y las privadas 2.556. En términos relativos, el peso de las titulaciones de doctorado es superior en las universidades públicas, un 16% frente al 5% de las privadas.

Contrariamente, las titulaciones de grado y doble grado son más frecuentes en las universidades privadas: 52% frente al 42%.

Las titulaciones interuniversitarias –las que se imparten oficialmente entre varias universidades– alcanzan un total de 659, siendo más numerosas las de Máster (425; 65%).

Número de titulaciones impartidas por tipo de universidad. Curso 2022-2023

	Total (*)	Interuniversitarias	Tipo de universidad	
			Públicas	Privadas
Total	9.447	659	6.902	2.556
Grado	4.226	38	2.892	1.335
Máster	4.025	425	2.930	1.098
Doctorado	1.196	196	1.080	123

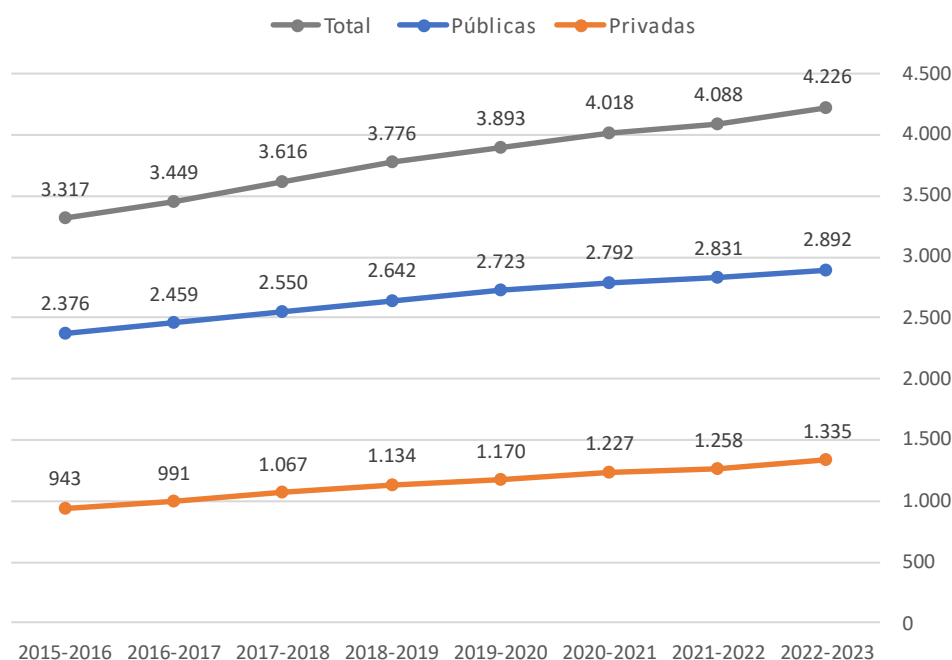
(*) El total no coincide con la suma de públicas y privadas, ya que existen titulaciones interuniversitarias entre públicas y privadas

GRADO

El número de Grados continúa creciendo en el curso 2022-2023 alcanzando las **4.226 titulaciones impartidas**: 3.216 son Grados y 1.010 PCEO de Grados (dobles Grados).

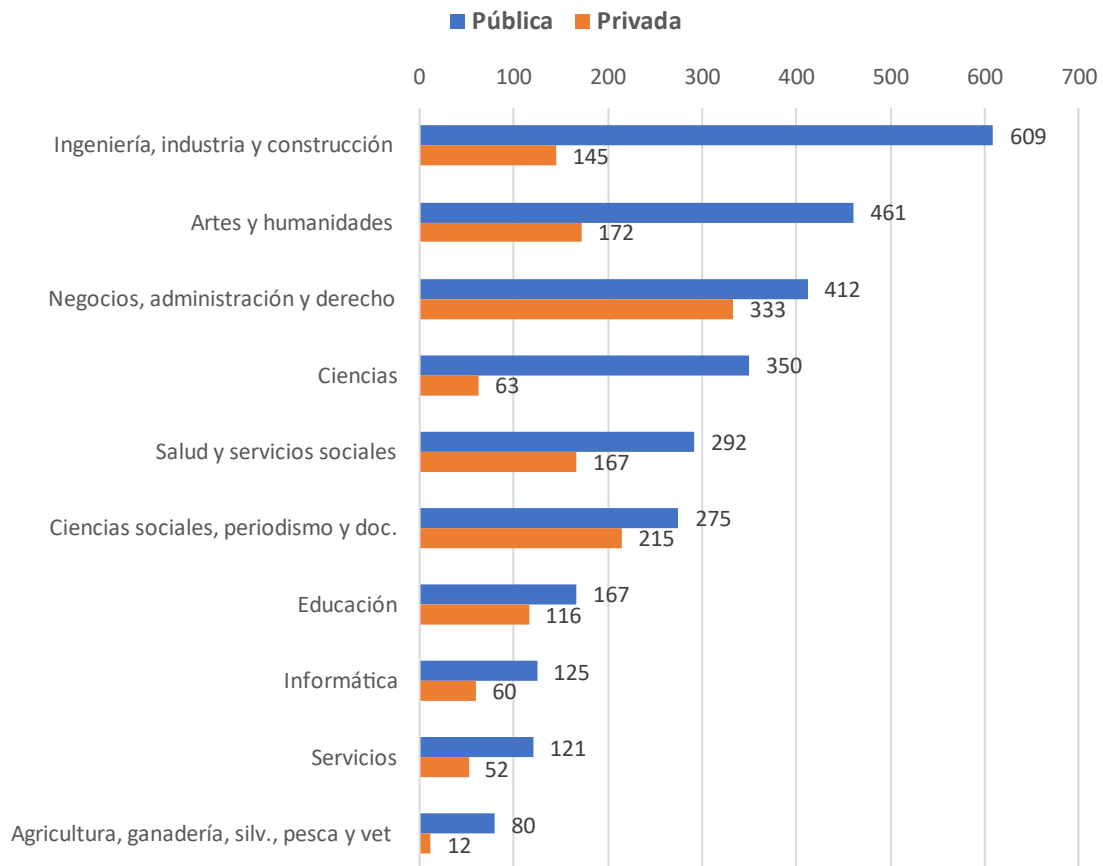
Desde el curso 2015-2016, el incremento ha sido de un 27%, pero con desigual magnitud en función del tipo de universidad; en las privadas ha aumentado un 42%, un 6% en comparación con el curso anterior, mientras que en las públicas el incremento ha sido del 22%, un 2% en relación con el curso 2021-2022.

Evolución del número de titulaciones de Grado impartidas por tipo de universidad



La distribución por ámbito de estudio también varía dependiendo del tipo de universidad (pública o privada). Mientras el mayor número de titulaciones en las universidades públicas se da en Ingeniería, industria y construcción (609) y, secundariamente, en Artes y humanidades (461), las universidades privadas maximizan su oferta en el ámbito de Negocios, administración y derecho (333) y Ciencias sociales, periodismo y documentación (215).

Número de Grados impartidos por ámbito de estudio y tipo de universidad. Curso 2022-2023

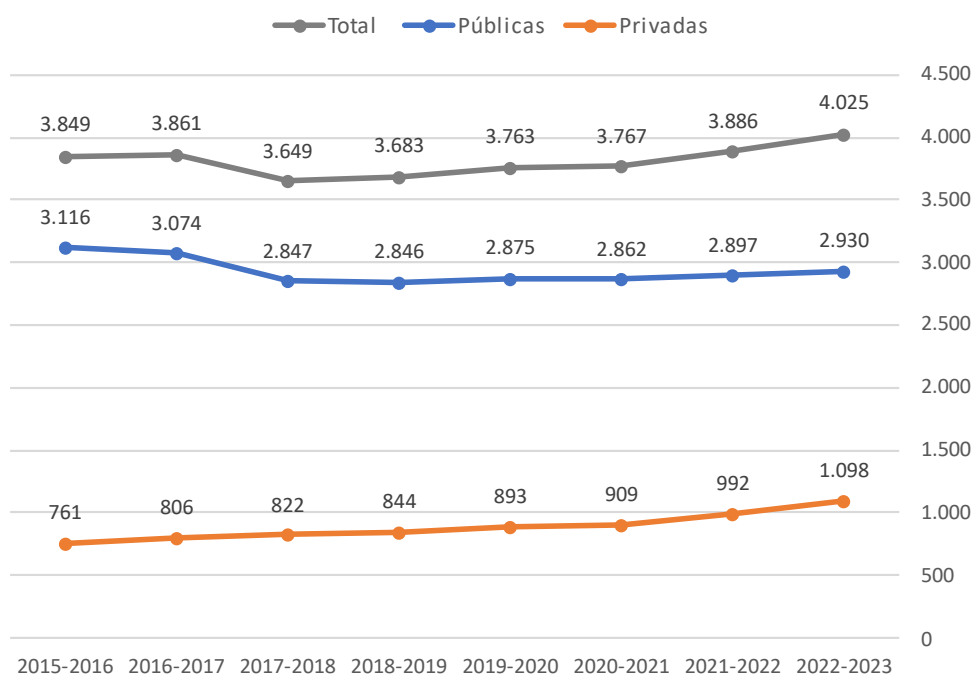


MÁSTER

El número de Máster impartidos es de **4.025** durante el curso 2022-2023; 3.887 son Máster y 138 dobles Máster (PCEO de Máster), con un crecimiento del 4% en el último año. El 73% de ellos corresponde a universidades públicas.

La evolución es muy distinta en función del **tipo de universidad**. En las públicas, el saldo es negativo en comparación con el curso 2015-2016 (-6%) y permanece con cierta estabilidad desde el curso 2017-2018. En cambio, las universidades privadas han incrementado su oferta de titulaciones de Máster un 44% en los últimos 7 años, un 11% desde el curso pasado.

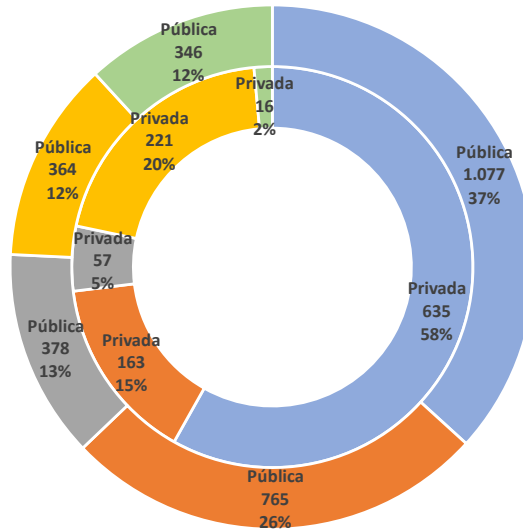
Evolución del número de titulaciones de Másteres impartidas por tipo de universidad



La distribución **por ramas de enseñanza** de los Máster muestra notables diferencias entre universidades públicas y privadas teniendo en cuenta su proporción. En ambos tipos predominan los títulos en Ciencias Sociales y Jurídicas, pero son mucho más habituales en las privadas (58% frente a 37%). En contraste, la presencia de títulos de Ingeniería y arquitectura tiene mayor significación en las públicas (26%), a la vez que en las universidades privadas es más relevante la rama de Ciencias de la salud (20% frente a 12%).

Distribución de las titulaciones de Máster por rama de enseñanza y tipo de universidad Curso 2022-23

■ Ciencias Sociales y Jurídicas ■ Ingeniería y Arquitectura ■ Artes y Humanidades ■ Ciencias de la Salud ■ Ciencias



DOCTORADO

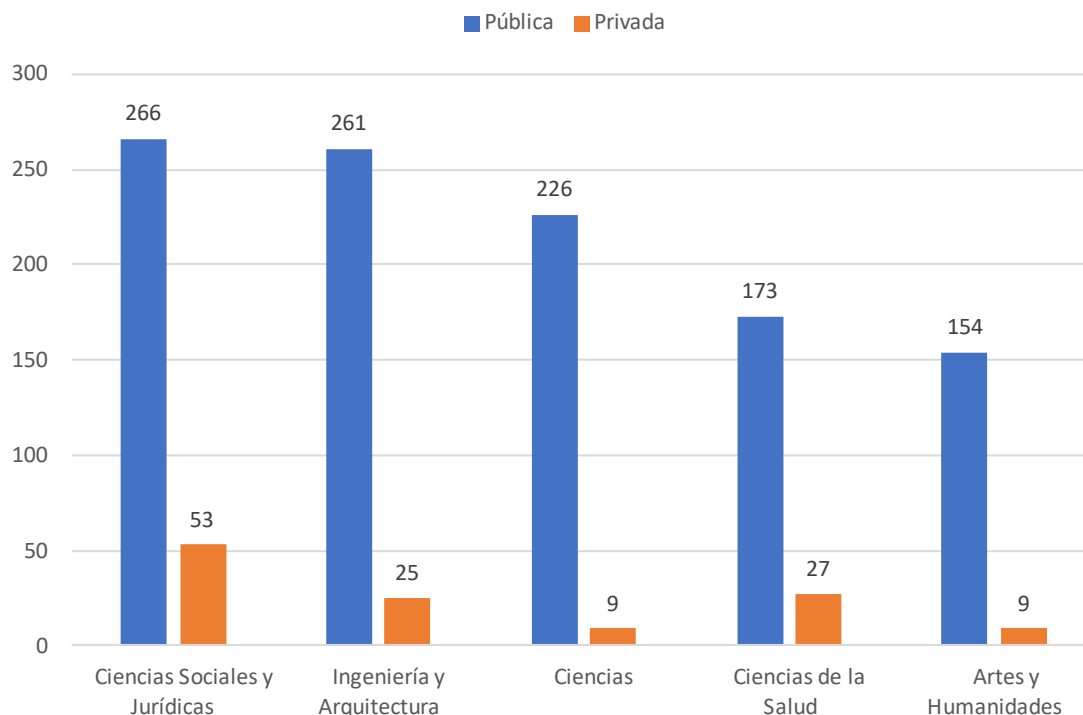
En este último curso se imparten un total de **1.196 doctorados**, de los cuales 1.080 pertenecen a las universidades públicas y tan solo 123 (un 10%) a las privadas¹.

Tanto las universidades públicas como privadas imparten la mayor parte de sus doctorados en la rama de Ciencias Sociales y Jurídicas y, además, en las públicas las titulaciones de Ingenierías y arquitectura son casi tan frecuentes como las de Ciencias sociales.

La rama de Artes y Humanidades es donde menos titulaciones de Doctorado se imparten, junto con la rama de Ciencias en las universidades privadas.

¹ El total de 1.196 titulaciones de doctorado no se corresponde con la suma de públicas (1.080) y privadas (123), ya que hay titulaciones interuniversitarias que se imparten en ambos tipos de universidad.

Distribución de Doctorado por rama de enseñanza y tipo de universidad. Curso 2022-2023



PREINSCRIPCIÓN A GRADO EN UNIVERSIDADES PÚBLICAS PRESENCIALES

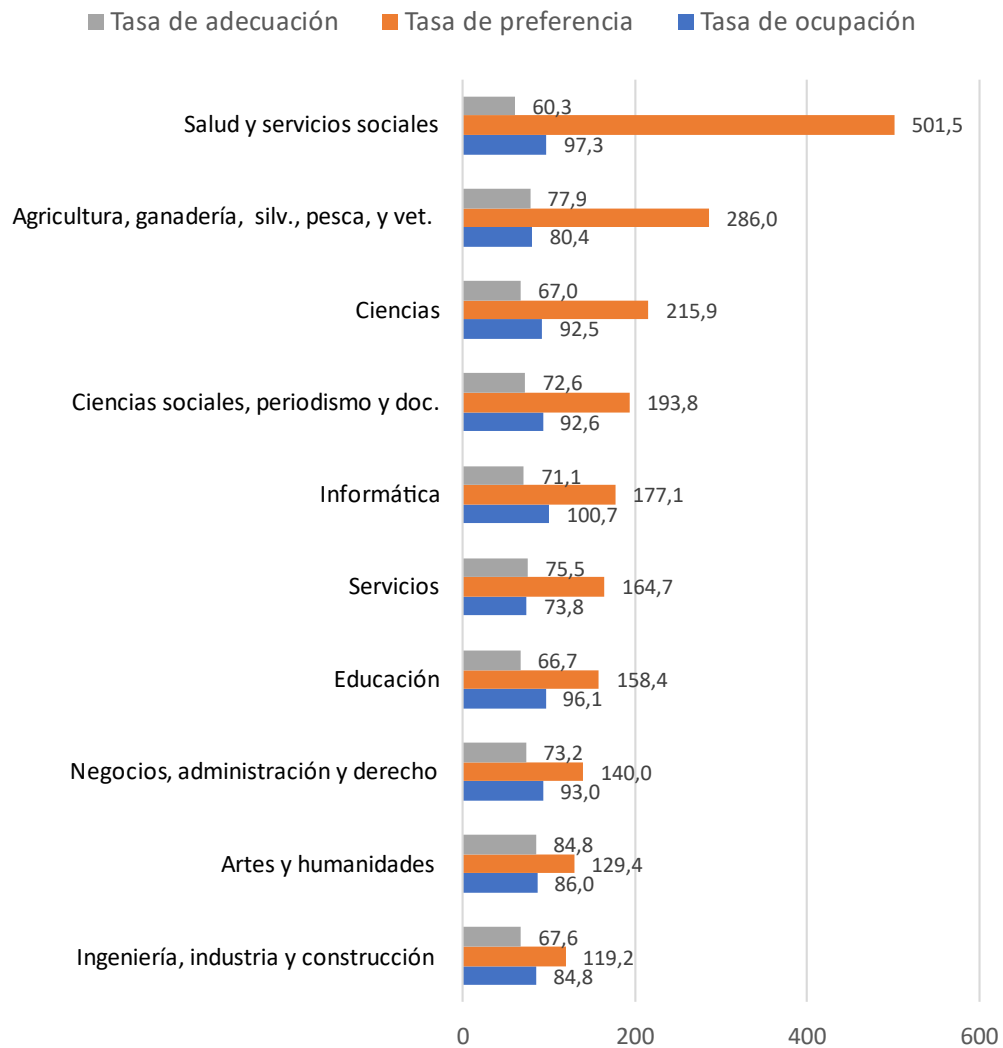
El número de plazas de Grados ofertadas en universidades públicas presenciales en el curso 2022-2023 ha alcanzado las **244.008 plazas**, de las cuales 221.639 se han cubierto con los estudiantes procedentes de preinscripción y de estos 156.973 se matricularon en su primera opción.

La **tasa de ocupación** (relación porcentual entre la matrícula de nuevo ingreso por preinscripción y el número de plazas ofertadas) ha sido del **90,8%**. Por ámbitos de estudio, Psicología, Veterinaria, Deportes, Informática, Enfermería y atención a enfermos y Medicina han superado el 99% de ocupación. Contrariamente, Turismo y hostelería junto con Agricultura, ganadería y pesca son los ámbitos en los que la tasa de ocupación es más baja (55% y 73% respectivamente), quedando a más de 10 puntos porcentuales de todos los demás.

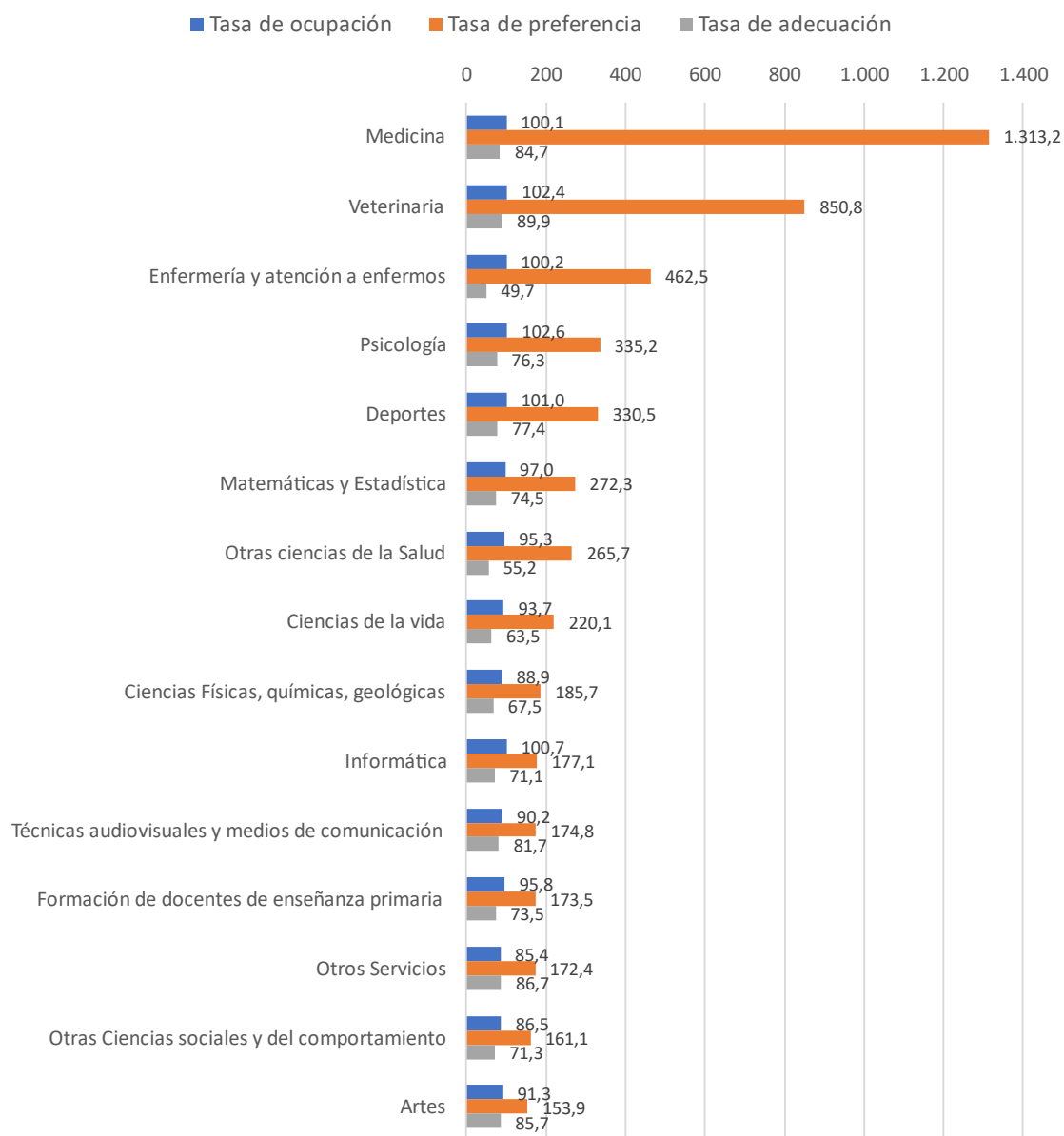
La **tasa de preferencia** (relación porcentual entre la demanda en primera opción y el número de plazas ofertadas) se ha situado en el **201,6%**. Las titulaciones con mayor tasa de preferencia han sido, con mucha diferencia, las de los ámbitos de Medicina y Veterinaria. En el caso de Medicina se contabilizan más de 13 solicitudes por cada plaza ofertada y en Veterinaria 8,5. Hay que tener en cuenta que en esta tasa influye directamente el hecho de que un estudiante se pueda preinscribir en varias comunidades autónomas simultáneamente.

Por último, la **tasa de adecuación** (relación porcentual entre la matrícula de nuevo ingreso en primera opción y la matrícula total de nuevo ingreso) ha sido del **70,8%**. Mientras que Veterinaria y Humanidades (90% y 88% respectivamente) son los ámbitos con mayor tasa de adecuación, Enfermería y Otras ciencias de la salud son los ámbitos donde hay más alumnos matriculados sin ser esa su primera elección.

**Tasa de ocupación, preferencia y adecuación por ámbitos agrupados de estudio
Curso 2022-2023**



Tasa de ocupación, preferencia y adecuación por ámbitos específicos de estudio (I) Curso 2022-2023



Tasa de ocupación, preferencia y adecuación por ámbitos específicos de estudio (y II) Curso 2022-2023

