

Estadística de Inserción Laboral de los Egresados Universitarios

Egresados en el curso 2015-2016

Mientras ámbitos como el de la Informática y Salud y servicios sociales superan el 80% en su tasa de afiliación media al cuarto año, otros como el de Artes y humanidades no llegan al 60%

La Estadística de Inserción Laboral de los Egresados Universitarios es posible gracias a una colaboración entre el Sistema Integrado de Información Universitaria del Ministerio de Universidades y la Tesorería General de la Seguridad Social del Ministerio de Inclusión Seguridad Social y Migraciones. Esta colaboración permite obtener datos estadísticos sobre los episodios de afiliación a la Seguridad Social de los egresados junto con información detallada de los contratos. De esta forma, se pueden estudiar los episodios de altas laborales de los egresados universitarios de un curso concreto y hacer un seguimiento que se ha establecido en 4 años desde el año que obtiene la titulación.

Este cruce nos ofrece, principalmente, los siguientes indicadores:

- Tasa de afiliación y tasa de afiliación media
- Porcentaje de autónomos entre los afiliados
- Porcentaje de afiliados según el tipo de contrato: Indefinido o temporal.
- Porcentaje de afiliados según el tipo de jornada: A tiempo completo o parcial.
- Grupos de cotización de los afiliados.
- Bases medias de cotización de los afiliados.

Para interpretar correctamente los datos, puede ser necesario consultar las notas metodológicas asociadas con esta estadística. Hay que tener presente un cambio metodológico entre la cohorte del 2013-2014 y las cohortes posteriores. Este cambio implica principalmente que si antes se observaban únicamente los episodios de afiliación que incluían al 23 de marzo de cada año, en lo sucesivo se observan todas las afiliaciones que contienen algún día del mes de marzo, tomando como contrato de referencia el de mayor duración.

La estadística estudia a los egresados de Grado, Ciclo y Máster de las siguientes cohortes:

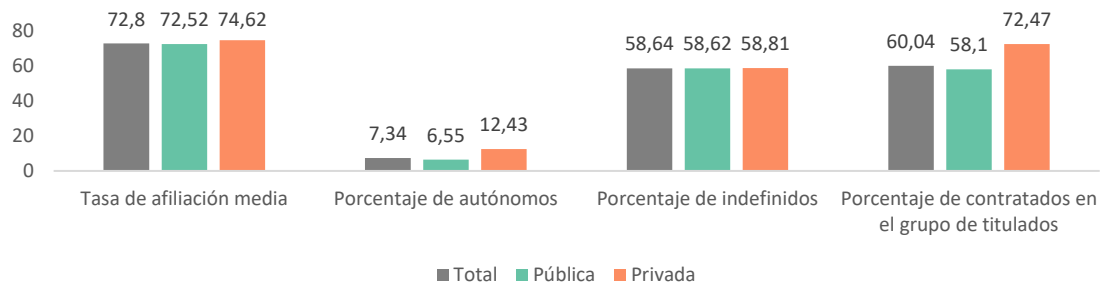
	2015-2016	2014-2015	2013-2014	2012-2013	2009-2010
Total	293.645	298.693	301.156	274.330	237.926
Grado	180.994	168.626	141.415	76.907	6.583
1º y 2º ciclo	22.259	54.970	92.211	137.003	190.952
Máster	90.392	75.097	67.530	60.420	40.391

El cambio progresivo de los antiguos ciclos a los nuevos grados en la serie temporal implica que los indicadores de Grado y Ciclo se muestran de forma conjunta para que no exista sesgo en el modo en el que las titulaciones se fueron adaptando al Plan Bolonia.

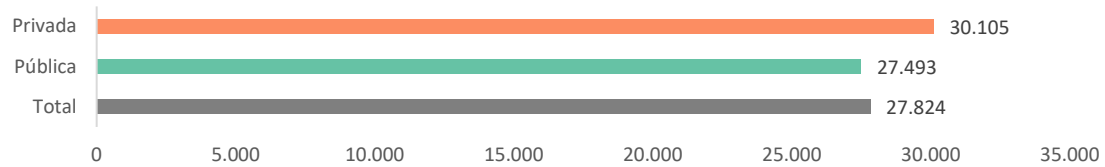
Egresados en Grado y Ciclo

Indicadores de inserción laboral de los egresados en Grado y Ciclo al 4º año de egresar por tipo de universidad (solo universidades presenciales). Cohorte 2015-2016.

Tasa/porcentaje/euros

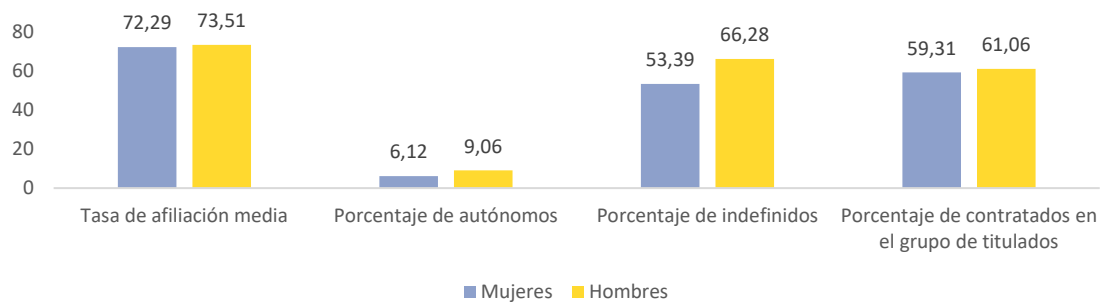


Base de cotización media

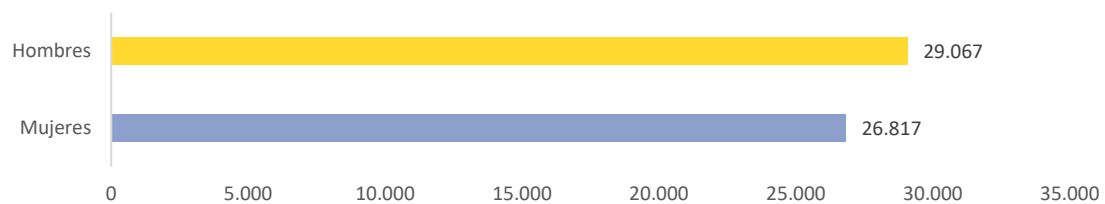


Indicadores de inserción laboral de los egresados en Grado y Ciclo al 4º año de egresar por sexo (solo universidades presenciales). Cohorte 2015-2016.

Tasa/porcentaje/euros



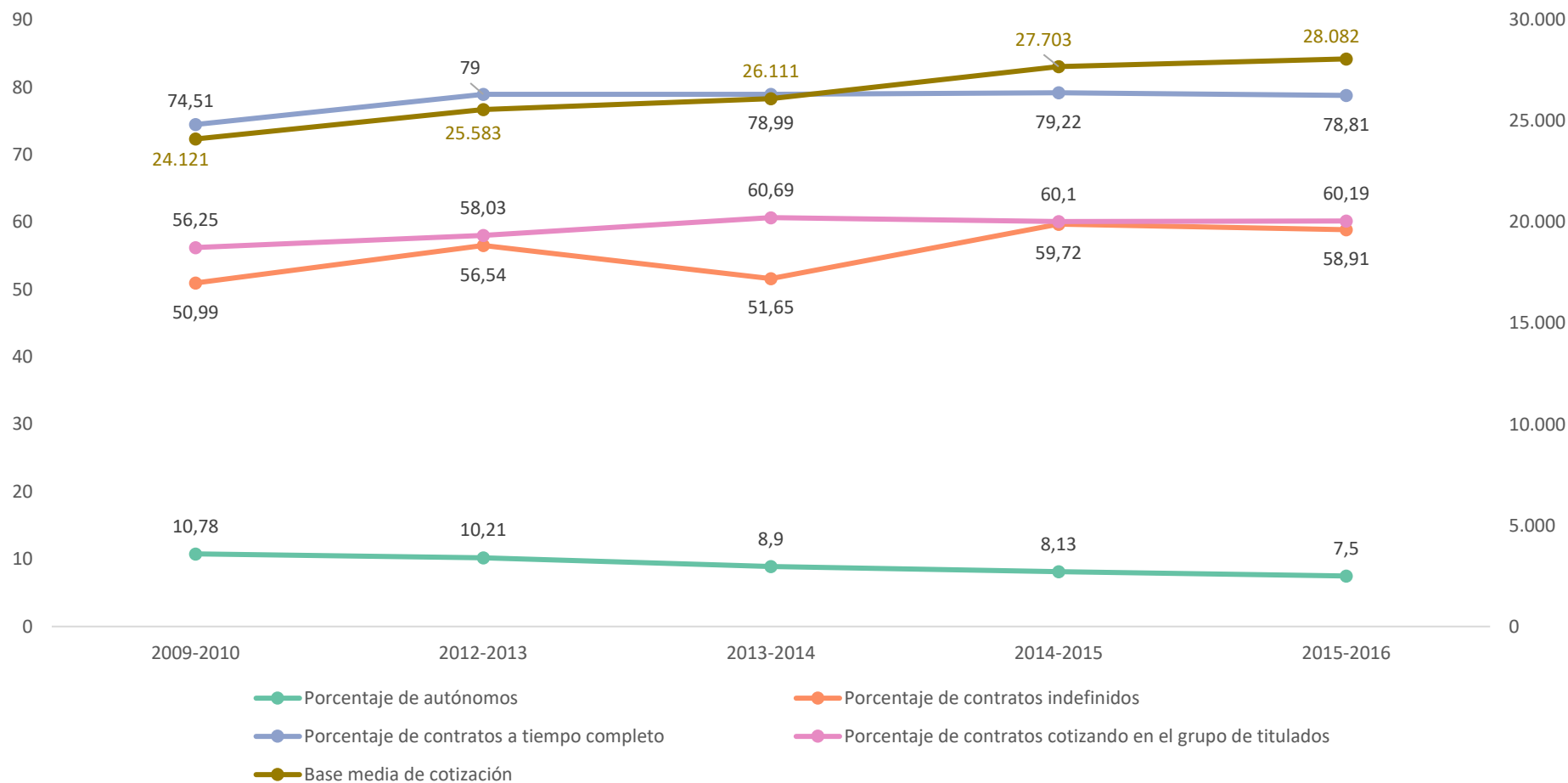
Base de cotización media



Serie de los principales indicadores de inserción laboral de los egresados en Grado y Ciclo al 4º año de egresar.

Cohortes desde la 2009-2010 a la 2015-2016.

Porcentaje/euros



La tasa de afiliación media para los egresados de Grado y Ciclo en el curso 2015-2016 al cuarto año de egresar se sitúa en un 72,52% para egresados en universidades públicas y en un 74,62% para egresados en universidades privadas ambos teniendo en cuenta únicamente universidades presenciales.

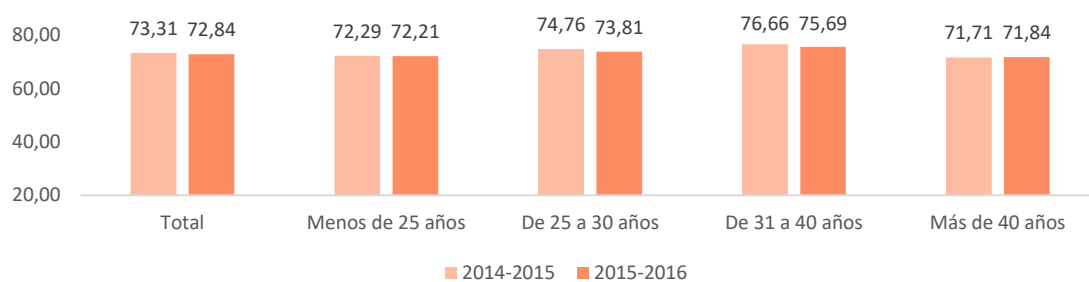
Mientras que el porcentaje de autónomos es sensiblemente mayor para los egresados en universidades privadas (cinco puntos por encima), el número de contratos indefinidos solo difiere un punto. Sí que parece reseñable la diferencia en el porcentaje de asalariados que cotizan en el grupo de titulados universitarios entre aquellos que egresan en una universidad pública 58,1% y en una privada 72,47%, lo cual tiene un impacto directo en la base media de cotización que difiere atendiendo a la titularidad de la universidad en casi 3.400 euros anuales.

Cuando se desagregan los datos por sexo, se puede observar que los hombres tienen actualmente una mayor inserción laboral que las mujeres. Mientras que la tasa de afiliación media o el porcentaje de afiliados que cotiza en el grupo de titulados presentan diferencias pequeñas, el resto de los indicadores presentan desequilibrios mayores, en particular en el porcentaje de contratos indefinidos con 13 puntos de diferencia y en la base de cotización media con aproximadamente 2.300 euros menos en las mujeres.

La **tasa de afiliación media** de los egresados universitarios de Grado y Ciclo al cuarto año de egresar desciende ligeramente en las dos últimas cohortes observadas, pasa de un 73,31% a un 72,84%.

Tasa de afiliación media de los egresados universitarios de Grado y Ciclo al cuarto año después de egresar. Cohortes 2014-2015 y 2015-2016.

Tasa



Mientras ámbitos como Informática y Salud y servicios sociales superan el 80% en su tasa de afiliación media al cuarto año, otros como Artes y humanidades no llegan al 60%. También se puede observar que mientras en las universidades privadas la Tasa de afiliación es significativamente mayor para ámbitos como Educación y Artes y humanidades, en el caso de las públicas las tasas son mejores para los ámbitos de Salud y servicios sociales, así como en el de Agricultura, ganadería, silvicultura, pesca y veterinaria. Aunque en menor grado, el resto de los ámbitos presentan mejores valores para los egresados de universidades privadas salvo en el de Ingeniería, industria y construcción.

Tasa de afiliación media de los egresados de Grado y Ciclo al cuarto año después de egresar por ámbito de estudio y tipo de universidad. Universidades presenciales. Cohorte 2015-2016.

Tasa

	Total	Pública	Privada
Todos los ámbitos	72,80	72,52	74,62
Informática	86,66	86,55	87,82
Salud y servicios sociales	80,62	82,34	73,52
Agricultura, ganadería, silvicultura, pesca, y veterinaria	78,05	78,58	72,81
Ingeniería, industria y construcción	77,94	78,17	75,27
Educación	75,03	72,78	83,28
Servicios	69,18	68,70	71,33
Ciencias	69,03	69,00	70,31
Negocios, administración y derecho	68,87	68,77	69,57
Ciencias sociales, periodismo y documentación	66,20	66,11	66,93
Artes y humanidades	58,79	58,25	65,34

Una de las diferencias más notables a lo largo de los ámbitos de estudio es la que hay entre los que tienen una inserción laboral rápida y aquellos en los que tiene que transcurrir más tiempo para que la tasa de afiliación media mejore considerablemente. En este sentido, el ámbito de Informática cuenta con tasas de afiliación media muy altas ya el primer año después de obtener la titulación y como caso extremo, se puede ver como la tasa de afiliación media del ámbito de Ciencias aumenta en 40 puntos desde el primer hasta el cuarto año después de egresar. Esto se debe en parte a que los estudiantes de algunos ámbitos tienen más tendencia a continuar con su formación antes de empezar a trabajar.

Tasa de afiliación media de los egresados de Grado y Ciclo por ámbito de estudio y tiempo transcurrido después de egresar. Universidades presenciales. Cohorte 2015-2016.

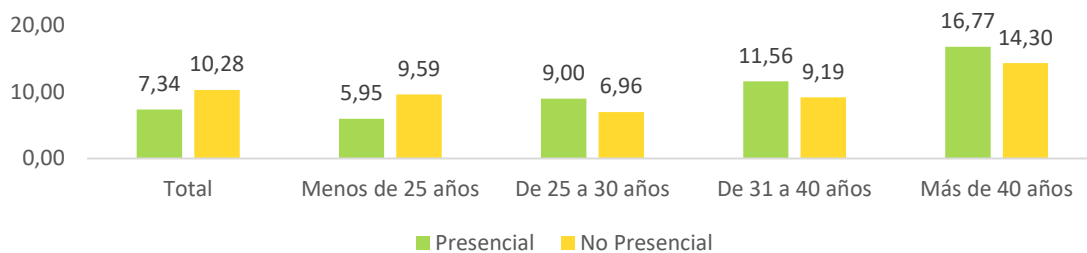
Tasa

	1 año	2 años	3 años	4 años
Todos los ámbitos	47,45	62,22	69,98	72,80
Informática	77,38	84,46	86,44	86,66
Agricultura, ganadería, silvicultura, pesca, y veterinaria	58,08	70,01	76,69	78,05
Ingeniería, industria y construcción	54,89	68,07	76,18	77,94
Servicios	52,97	63,29	68,75	69,18
Educación	51,77	64,64	69,92	75,03
Negocios, administración y derecho	49,39	60,54	66,80	68,87
Salud y servicios sociales	45,95	70,25	77,88	80,62
Ciencias sociales, periodismo y documentación	40,89	53,03	62,32	66,20
Artes y humanidades	31,27	44,43	56,47	58,79
Ciencias	27,78	50,34	64,36	69,03

El **porcentaje de autónomos** el cuarto año de aquellos egresados que están afiliados a la seguridad social varía sensiblemente según el grupo de edad y la presencialidad de la universidad. Se puede ver como el grupo más joven que ha estudiado en una universidad no presencial es más propenso a darse de alta de autónomo que aquellos que han estudiado en una universidad presencial, sin embargo, en los grupos de mayor edad este resultado se invierte.

Porcentaje de afiliados a la seguridad social en régimen de autónomos al cuarto año de egresar. Cohorte de 2015-2016.

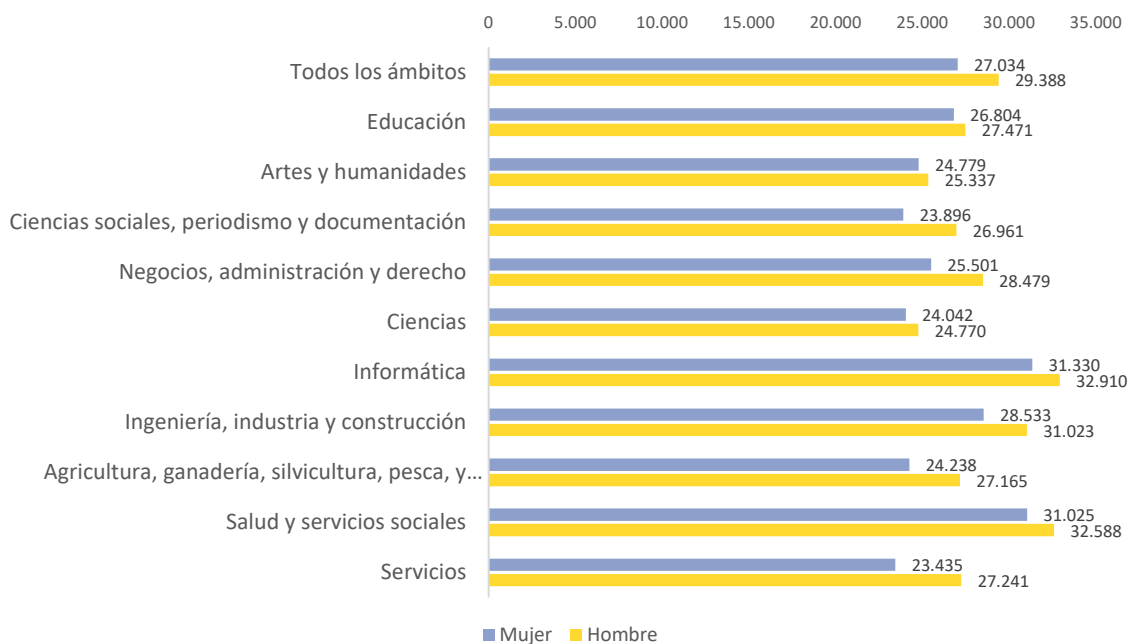
Porcentaje



Como ya se ha comentado anteriormente, la **base media de cotización anual** presenta desequilibrios si se analiza atendiendo al sexo de los egresados. Esta diferencia persiste a lo largo de todos los ámbitos de estudio y se maximiza en los ámbitos de Servicios y Ciencias sociales, periodismo y documentación superando los 3.000 euros de diferencia. Las menores diferencias se dan en los ámbitos de la Educación y en el de Artes y humanidades.

Base media de cotización anual de los afiliados a la Seguridad Social por cuenta ajena al cuarto año de egresar los egresados en Grado y Ciclo por ámbito de estudio. Cohorte de 2015-2016.

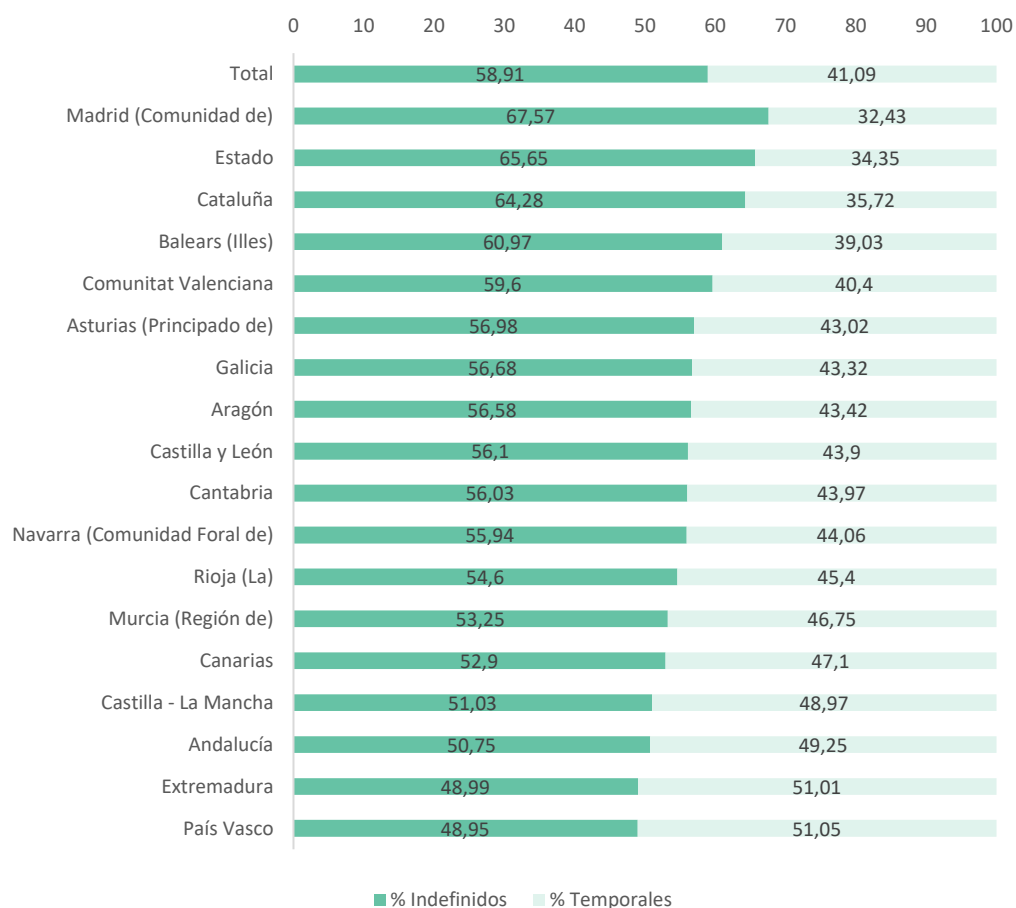
Euros



El **porcentaje de contratos indefinidos** entre los afiliados a la seguridad social por cuenta ajena se sitúa en el 58,91% para egresados en Grado y Ciclo el 2015-2016 pasados cuatro años. Este valor varía si atendemos a la comunidad autónoma de la universidad en la que egresó el estudiante siendo mayor en las comunidades autónomas de Madrid, Cataluña, estudiantes de la UNED y de Illes Balears que superan el 60% de los contratos indefinidos. Por otro lado, el País Vasco y Extremadura no superan el 50% de contratos indefinidos en los egresados de sus universidades afiliados por cuenta ajena.

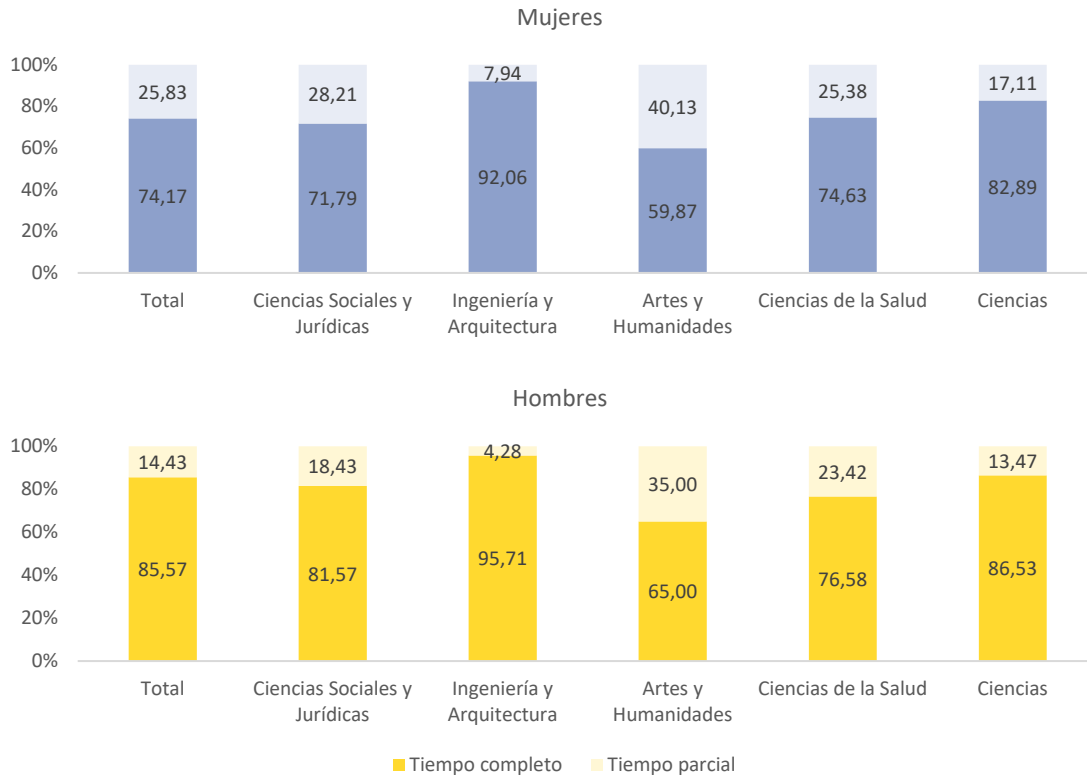
Afiliados a la Seguridad Social por cuenta ajena al cuarto año de egresar según tipo de contrato por comunidad autónoma. Egresados de Grado y Ciclo. Cohorte 2015-2016.

Porcentaje



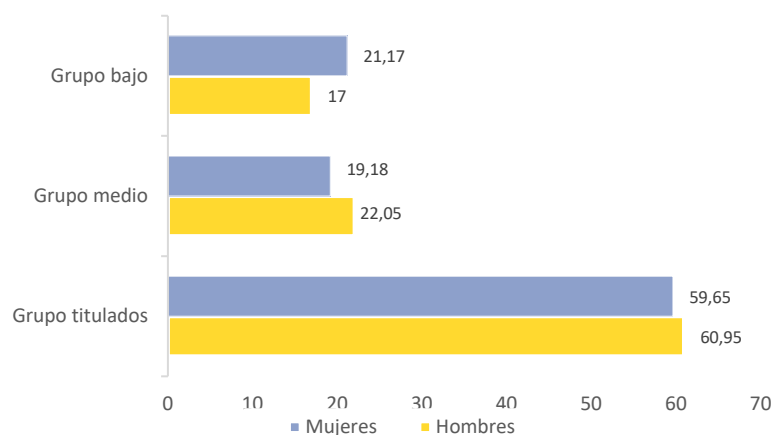
De aquellos egresados que están afiliados a la seguridad social por cuenta ajena, el 78,81% trabaja a **tiempo completo**. Este porcentaje varía notablemente según la rama de la titulación en la que se egresa y también atendiendo al sexo. Si bien la mayoría de los ingenieros y arquitectos trabajan a tiempo completo, solo lo hacen seis de cada diez mujeres egresadas en la rama de Artes y Humanidades. La diferencia entre hombres y mujeres se contabiliza con un 10% de diferencia que proviene principalmente de la diferencia en la rama de Ciencias Sociales y Jurídicas donde hay el mayor número de egresados.

Afiliados a la Seguridad Social por cuenta ajena según tipo de jornada laboral al cuarto año de egresar por sexo y rama de enseñanza. Egresados de Grado y Ciclo. Cohorte 2015-2016.
Porcentaje



Aproximadamente 6 de cada 10 afiliados a la Seguridad Social por cuenta ajena cotiza en el grupo de titulados universitarios. La diferencia entre hombre y mujeres no es muy pronunciada y se da principalmente en los grupos de cotización más bajos.

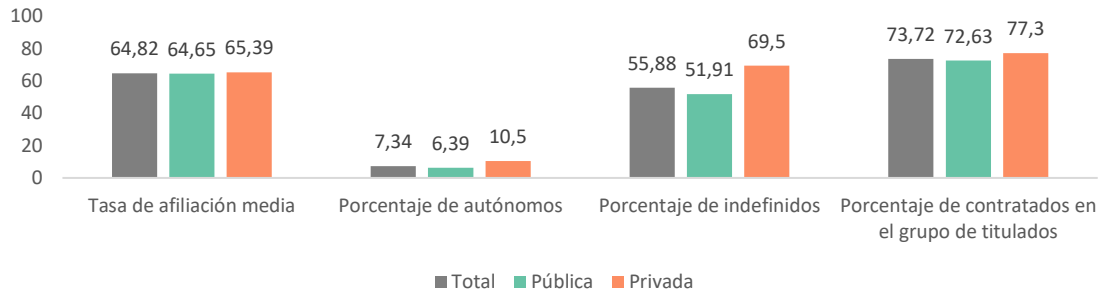
Afiliados a la Seguridad Social por cuenta ajena según el grupo de cotización al cuarto año de egresar por sexo. Egresados de Grado y Ciclo. Cohorte 2015-2016.
Porcentaje



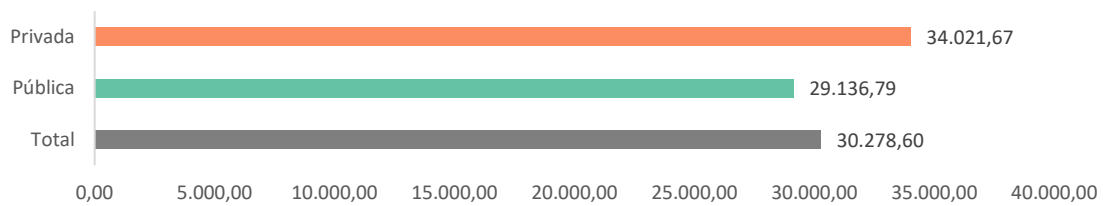
Egresados en Máster

Indicadores de inserción laboral de los egresados en Máster al 4º año de egresar por tipo de universidad (solo universidades presenciales). Cohorte 2015-2016.

Tasa/porcentaje/euros

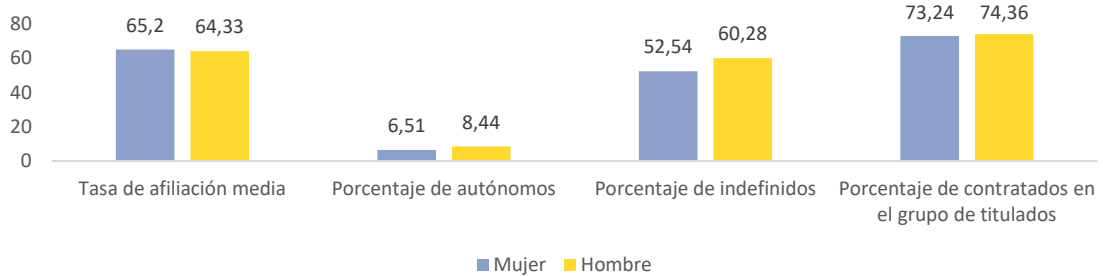


Base de cotización media

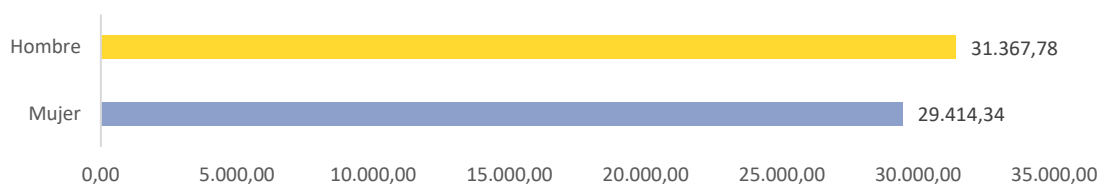


Indicadores de inserción laboral de los egresados en Máster al 4º año de egresar por sexo (solo universidades presenciales). Cohorte 2015-2016.

Tasa/porcentaje/euros



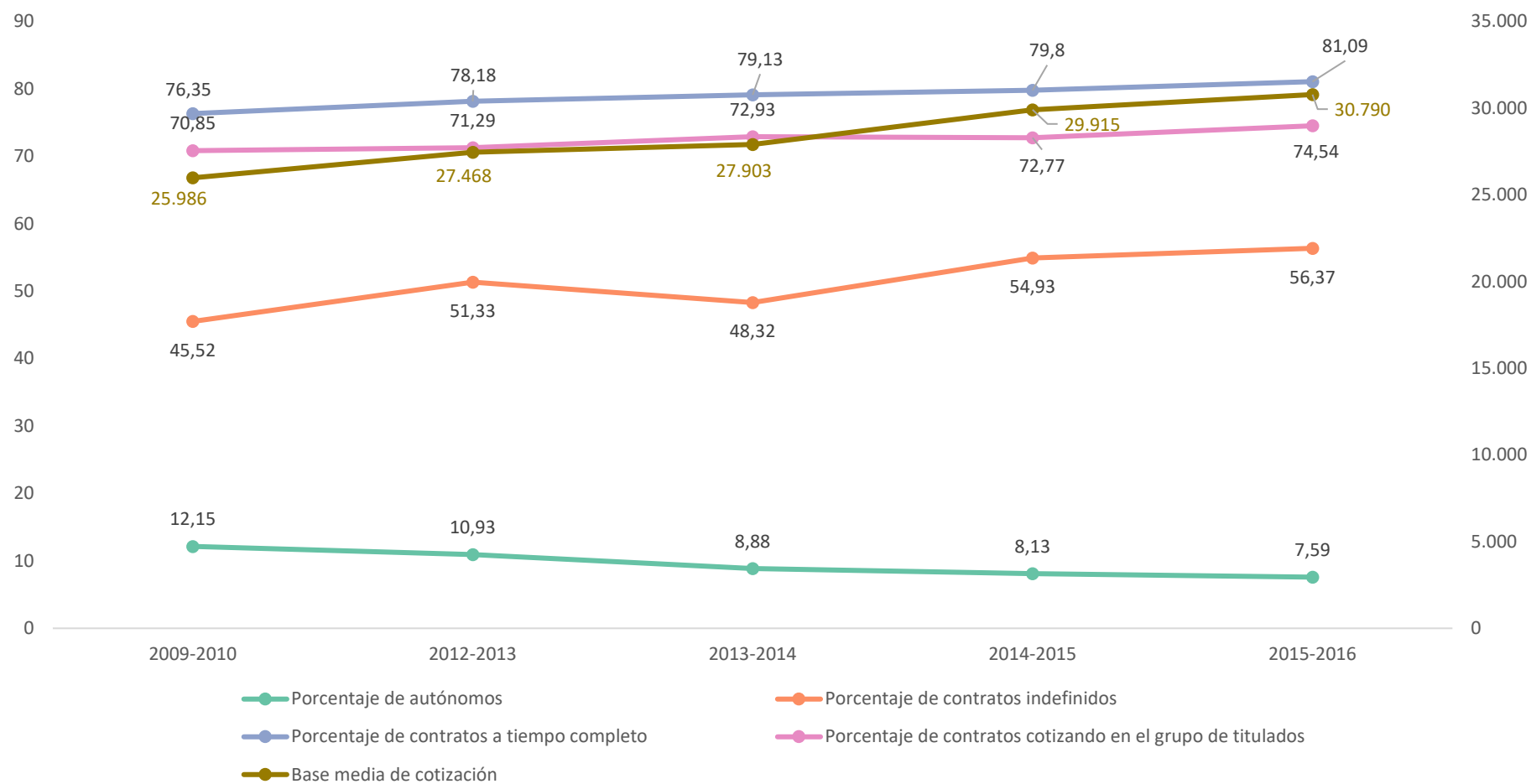
Base de cotización media



Serie de los principales indicadores de inserción laboral de los egresados en Máster al 4º año de egresar por sexo.

Cohortes 2009-2010 a la 2015-2016

Porcentaje/euros



La tasa de afiliación media para los egresados de Máster de universidades presenciales en el curso 2015-2016 al cuarto año de egresar se sitúa en un 64,82% con escasa diferencia entre universidades públicas y privadas.

Aunque las tasas de afiliación media son inferiores a los egresados de las mismas características de Grado, el porcentaje de contratados en el grupo de titulados y las bases de cotización media son sensiblemente superiores en Máster que en Grado. Lo que indica que aquellos que al finalizar sus estudios de Máster entran en el mercado laboral, lo hacen en mejores condiciones que sus homólogos en Grado.

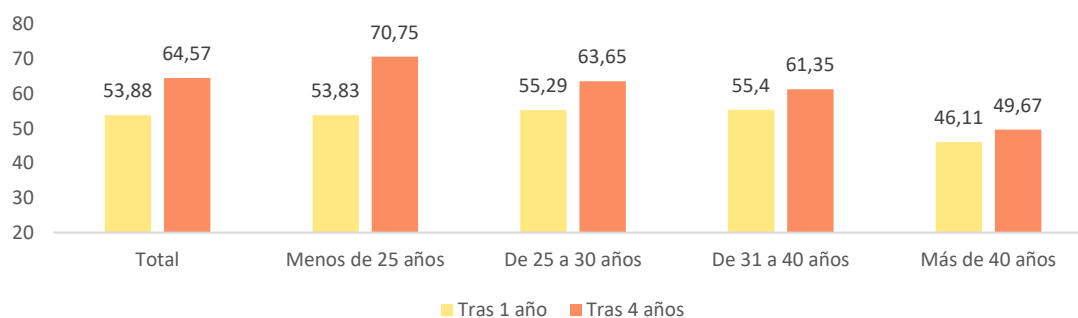
En los datos por sexo, mientras que en el caso de la tasa de afiliación media o el porcentaje de contratados en el grupo de titulados no hay diferencias significativas, los hombres sí que tienen mayores porcentajes de indefinidos y bases de cotización media.

Comparando los indicadores a lo largo de las cohortes de egresados, se comprueba una mejora mantenida en el tiempo de todos los indicadores, a excepción del porcentaje de autónomos que ha descendido más de 4 puntos porcentuales desde la cohorte de 2009-2010.

Las tasas de afiliación media de los egresados de Máster aumentan según pasan los años tras titularse. Dicho aumento es mayor para los egresados más jóvenes, con una diferencia de más de 15 puntos porcentuales y reduciéndose para los más mayores.

Tasa de afiliación media de los egresados universitarios de Máster al cuarto año después de egresar. Cohorte 2015-2016.

Tasa

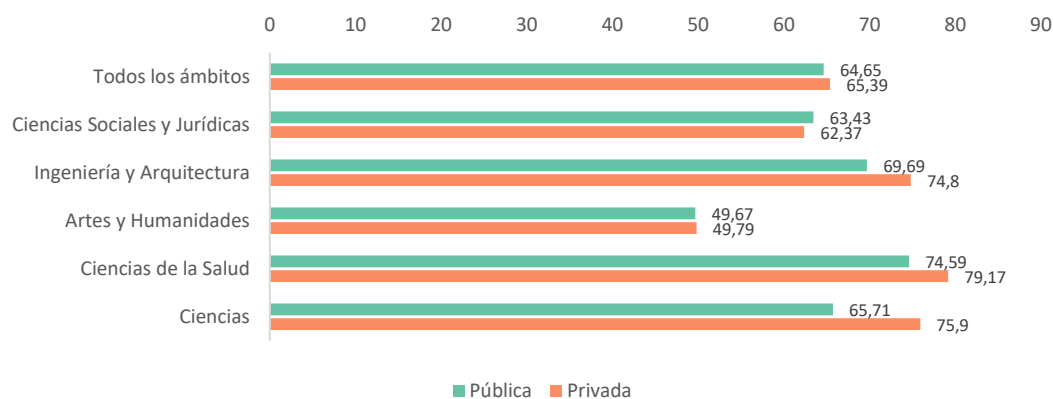


Las tasas de afiliación media es pareja por tipo de universidad, aunque atendiendo a la rama de enseñanza se observan diferencias que en algunos casos como el de Ciencias e Ingeniería y Arquitectura son mayores a 5 puntos porcentuales en favor de las privadas.

Las diferencias por rama son más importantes, obteniendo las mayores tasas Ciencias de la salud e Ingeniería y Arquitectura con tasas que rondan o superan o el 70% y la tasa menor la rama de Artes y humanidades cuya tasa no supera el 50%

Tasa de afiliación media de los egresados de Máster al cuarto año después de egresar por rama y tipo de universidad. Universidades presenciales. Cohorte de 2015-2016.

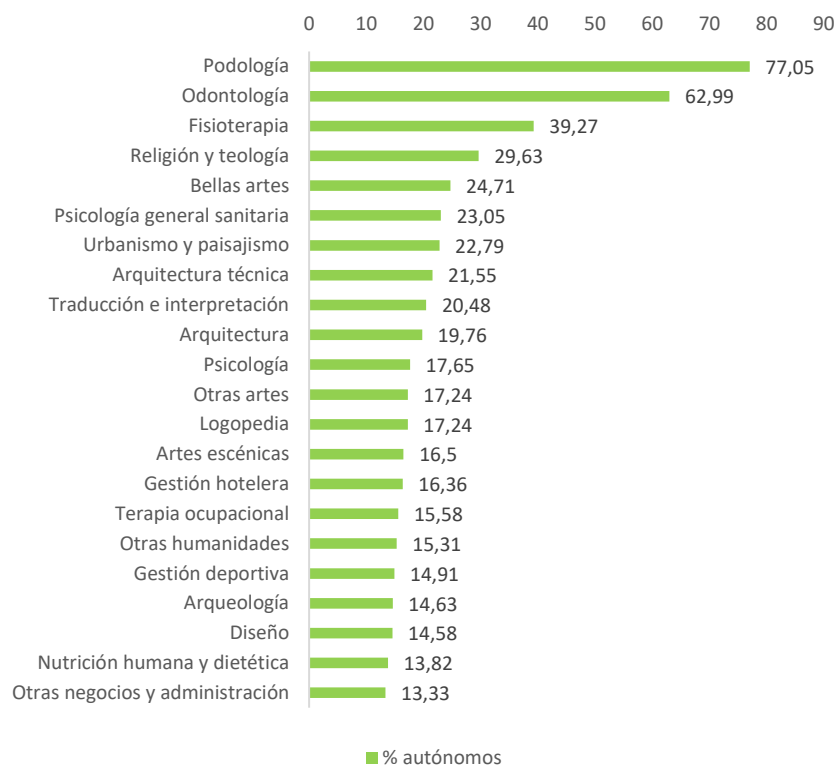
Tasa



Analizando los campos de estudio con mayores **porcentajes de autónomos** el cuarto año de aquellos egresados que están afiliados a la seguridad social, destacan los relacionados con Salud (Podología, Odontología y Fisioterapia). El resto de los campos de estudio tienen tasas de autónomos significativamente más bajas que estos primeros.

Porcentaje de afiliados a la seguridad social en régimen de autónomos al cuarto año de egresar por los campos de estudio con mayores tasas. Cohorte de 2015-2016.

Porcentaje



La **base media de cotización anual al cuarto año de egresar** presenta diferencias entre los ámbitos de estudio, aunque la mayoría ronda los 30.000€ anuales, Informática tiene mayores bases de cotización y Ciencias destaca por las bases menores, en torno a 24.000€.

En todos los ámbitos los hombres tienen mayores bases de cotización, estando las diferencias más importantes en Negocios, administración y derecho e Ingeniería, industria y construcción.

Base media de cotización anual de los afiliados a la Seguridad Social por cuenta ajena de los egresados en Máster al cuarto año de egresar por ámbito de estudio. Cohorte de 2015-2016.

Euros

